



Business Support on Your Doorstep

eurosportello
del veneto

Il deficit fiscale di Venezia insulare: Venezia è ancora un progetto di interesse nazionale?

Pensare globalmente, agire localmente: i nuovi fondi strutturali europei per il periodo 2014-2020

Gian Angelo Bellati
Segretario Generale Eurosportello del Veneto

Venezia, 29 marzo 2014

Governo locale, quale migliore governo per la specificità di Venezia

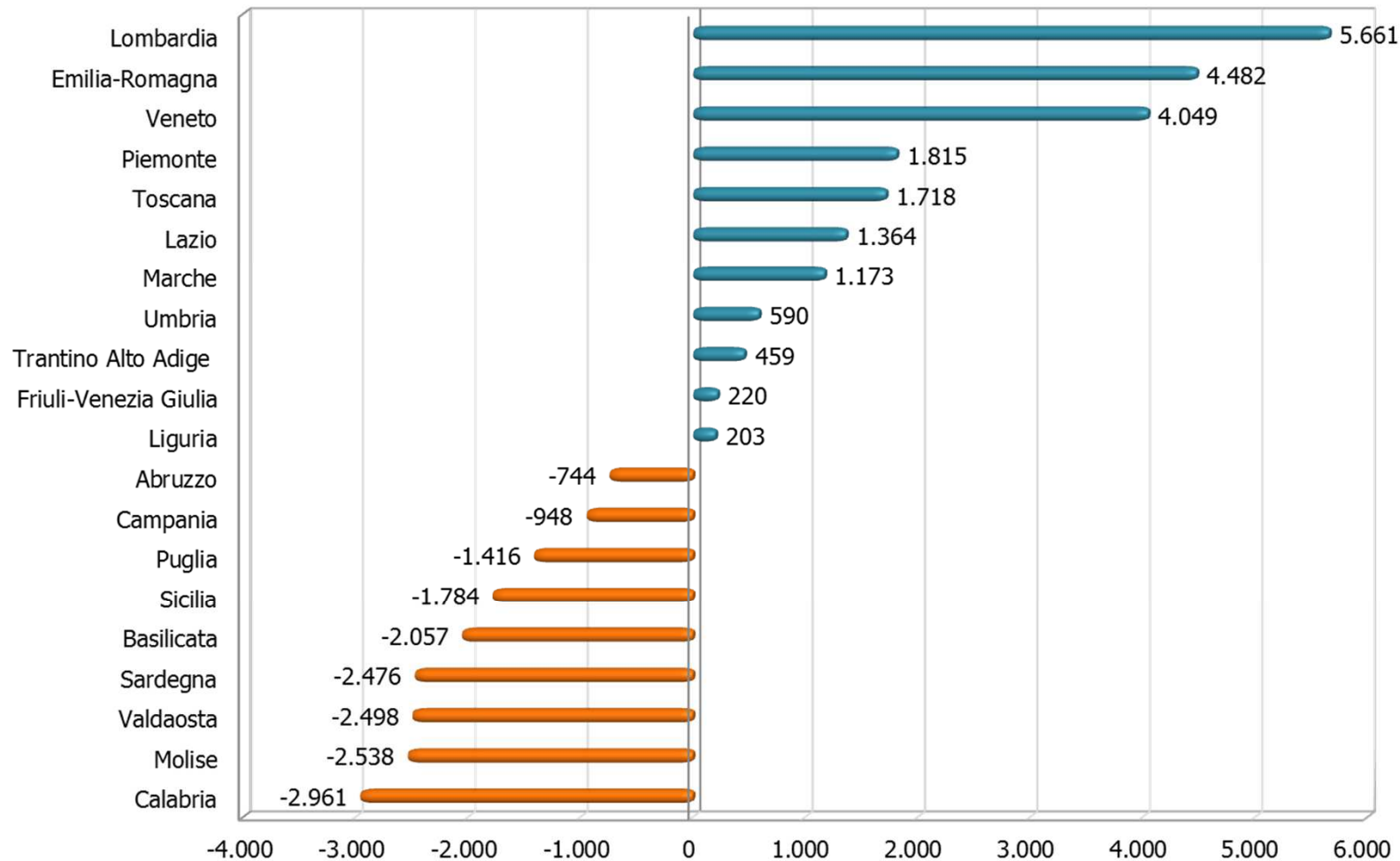
Tagli in «Periferia»: l'anno nero delle Autonomie

Le manovre di risanamento operate tra il 2008 e il 2011 hanno generato maggiori entrate per le Amministrazioni centrali e minori spese per Regioni ed enti locali

Inoltre per effetto della *spending review* su Regioni e enti locali è gravato quasi il **70%** dell'intera manovra

La mappa del dare-avere: il residuo fiscale

Italia. Residuo fiscale della Amministrazioni pubbliche per regione. Euro procapite. Media 2009-2011

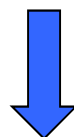


Fonte: elab. Unioncamere del Veneto su dati Ministero dello Sviluppo Economico - Dipartimento per le politiche di sviluppo

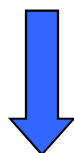
Nel triennio 2009-2011 il Veneto ha registrato in media un residuo fiscale pari a 19,8 mld di euro, ossia **4.049 euro per abitante**, collocandosi nelle prime posizioni delle regioni in avanzo fiscale (Lombardia 5.661 euro, Emilia-Romagna 4.482 euro).

La Legge speciale per Venezia

- 1) Dal 1973 lo Stato riconosce la salvaguardia di Venezia e della sua laguna attraverso la **Legge speciale per Venezia**. A causa delle lungaggini burocratiche che accompagnano la gestione delle risorse, tale sistema di finanziamento sembra oggi non rispondere efficacemente alle necessità del territorio lagunare.



- 2) Il Veneto registra un **residuo fiscale** pari a oltre 4.000 euro per abitante, confermandosi al terzo posto nella graduatoria delle regioni italiane in avanzo finanziario procapite.



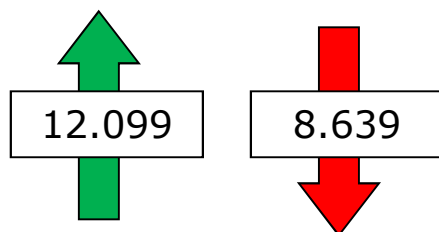
- 3) Con il **federalismo fiscale** il Veneto e Venezia potrebbero trattenere sul territorio maggiori risorse rispetto a quelle garantite dalla Legge speciale?

Quale autonomia per Venezia?

Stima entrate e spese pro capite con i trasferimenti recati dalla legge speciale per Venezia.

Media annua 1996-2010

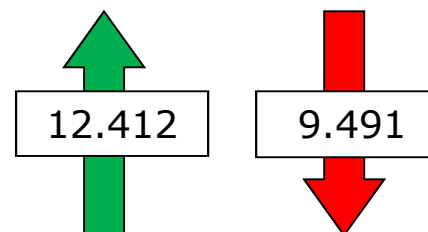
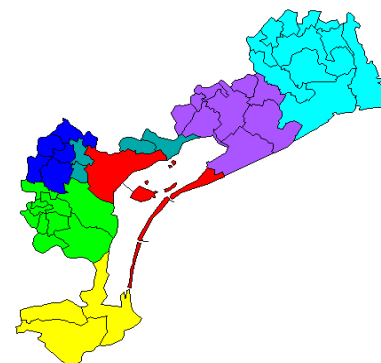
Veneto



Residuo fiscale

+3.460 euro procapite

Area
lagunare

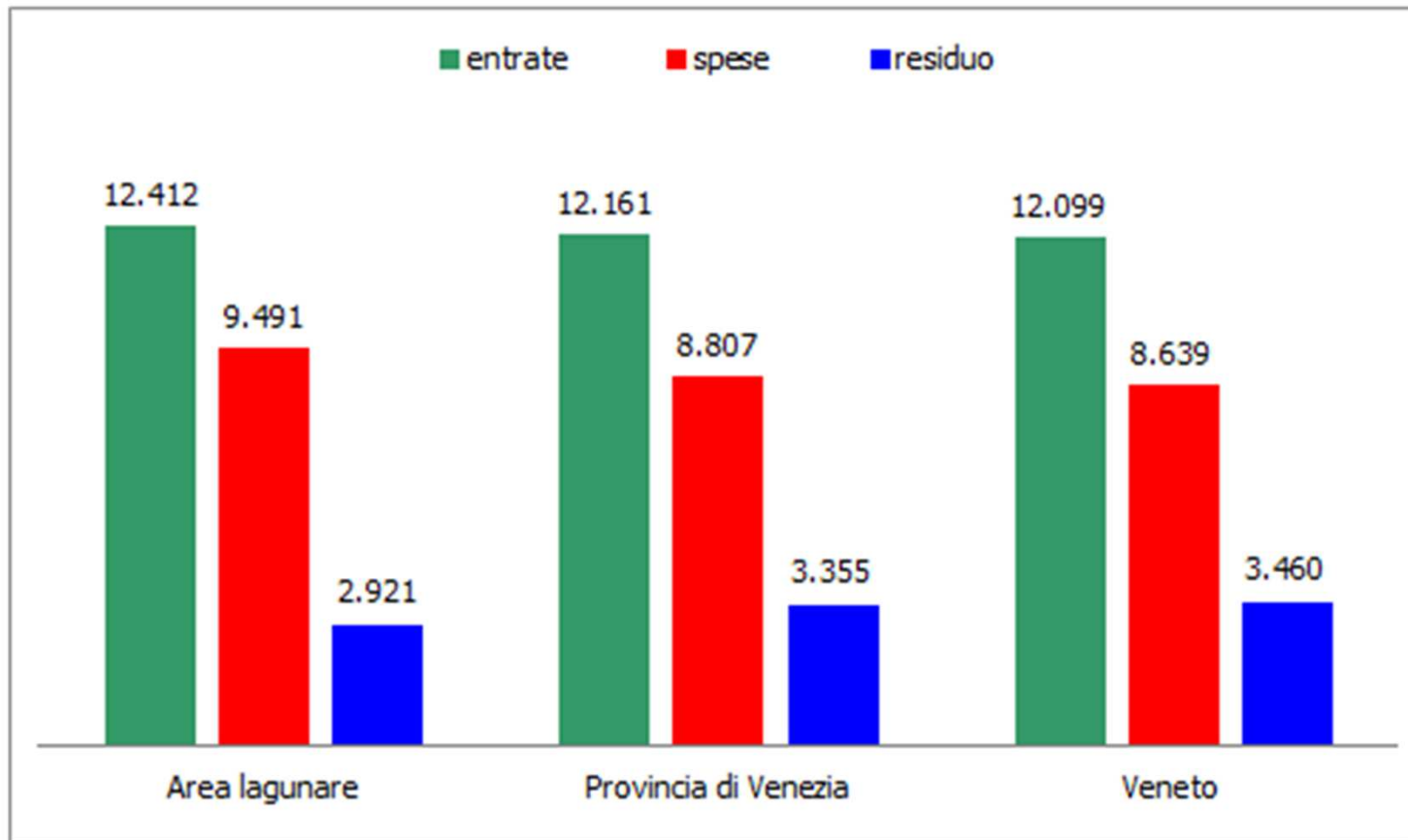


Residuo fiscale

+2.921 euro procapite

Impatto della L.S. sul residuo fiscale

Veneto, provincia di Venezia e area lagunare. Stima delle entrate, spesa pubblica e residuo fiscale pro capite con i trasferimenti recati dalla legge speciale per Venezia. Valori pro capite.
Media annua 1996-2010



Fonte: elab. Unioncamere Veneto su dati ISTAT e CPT - Dipartimento delle Politiche di Sviluppo economico

Berlino, Brema e Amburgo: Città-stato



- Una città-stato è una zona geografica, solitamente di piccole dimensioni, che si trova sotto la giurisdizione di un'unica città e gode di un grado più o meno ampio di sovranità.
- In Germania: territori autonomi di stati sovrani costituiti dall'area metropolitana di una città.
- La Germania è uno stato federale che ha 16 stati: alcuni sono grandi (il più grande è la Baviera), altri sono piccoli, altri sono stati-città (**Berlino, Brema e Amburgo**).

Nuova Programmazione comunitaria 2014 – 2020

Semplificazione e proporzionalità

Obiettivo delle disposizioni comuni:

- Rendere più semplice l'accesso ai fondi per i beneficiari;
- Armonizzazione delle regole base per i diversi strumenti finanziari (FESR, FSE, FEASR, FEAMP, fondo di coesione);
- Proporzionalità nei controlli.

Nuova Programmazione comunitaria 2014 – 2020 (I)

Reg.to UE n. 1303/2013 per i Fondi ESI

Ai fini della definizione dei programmi operativi ogni Stato membro organizza un partenariato con:

- autorità regionali e locali;
- autorità cittadine e altre autorità pubbliche competenti;
- parti economiche e sociali;
- organismi della società civile (partner ambientali, ONG, parità e non discriminazione, etc.).

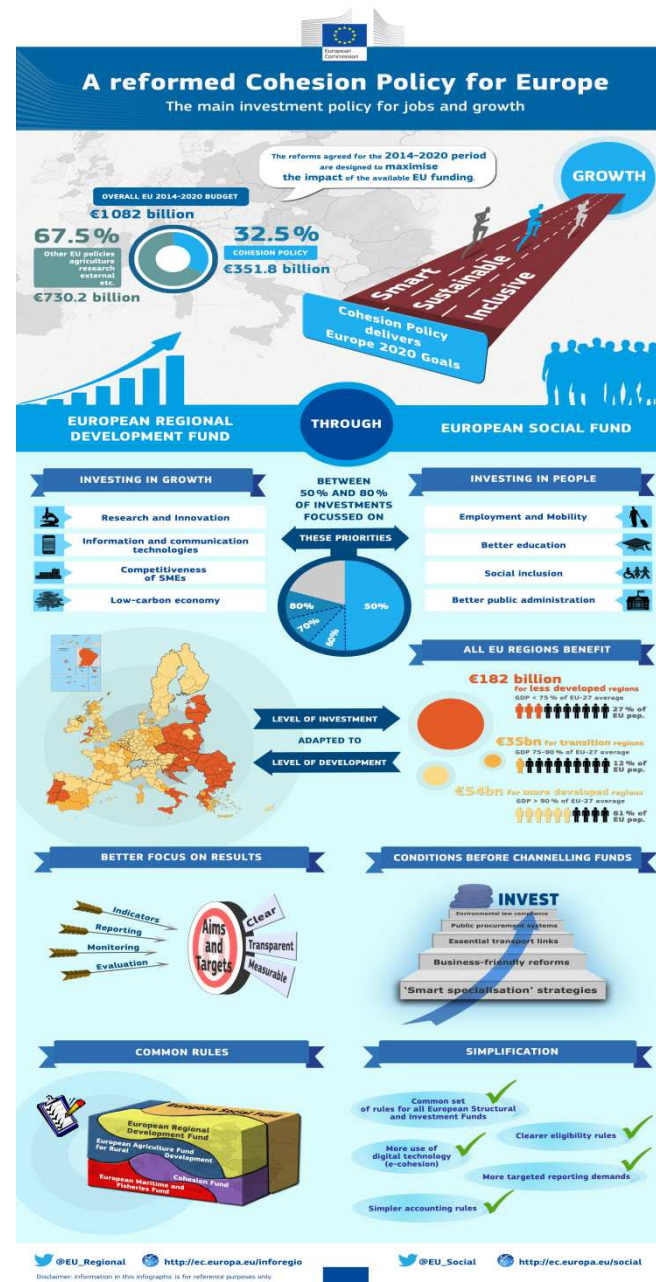
Il 7/01/2014 la Commissione UE ha adottato il **Codice di Condotta europeo sul partenariato**, che definisce il quadro dei principi e le finalità

Nuova Programmazione comunitaria 2014 – 2020 (II)

Il Codice di Condotta raccomanda agli Stati, per i programmi CTE, di coinvolgere nella consultazione:

- **Gruppi europei di cooperazione territoriale** (GECT) che operano nell'ambito dei rispettivi programmi transfrontalieri o transnazionali;
- autorità operanti nello sviluppo o nell'attuazione di una strategia macroregionale o per i bacini marittimi nella zona interessata al programma, compresi i coordinatori di settori prioritari per le strategie macroregionali, dunque le strategie per le regioni Adriatico-Ionica e Alpina.

Nuova Programmazione comunitaria 2014 – 2020 (III)



Nuova Programmazione comunitaria 2014 – 2020 (IV)

Le risorse assegnate all'Italia per le politiche di coesione è di 29,6 miliardi di euro di cui:

- Regioni meno sviluppate 20,5
- Regione in transizione 1,0
- Regioni più sviluppate 7,0
- Cooperazione territoriale 1,0

Italia Allocazione 2014-2020 – Cooperazione Territoriale Europea

PROGRAMMA	2014	2015	2016	2017	2018	2019	2020	totale
Cooperazione Transfrontaliera								
IT-FR/Italy-France ALCOTRA	6.315.311	9.221.210	13.168.472	23.927.035	24.405.576	24.893.688	25.391.561	127.322.853
IT-FR/Italy-France Maritime	6.857.755	10.013.251	14.299.558	25.982.212	26.501.856	27.031.893	27.572.531	138.259.056
IT-CH/Italy- Confederation Helvetique	4.971.062	7.258.423	10.365.488	18.834.031	19.210.712	19.594.926	19.986.824	100.221.466
IT-AT/Italy Austria	2.722.362	3.975.018	5.676.577	10.314.307	10.520.593	10.731.005	10.945.625	54.885.487
IT -SL/Italy-Slovenia	3.274.902	4.781.801	6.828.715	12.407.734	12.655.889	12.909.007	13.167.187	66.025.235
GR-IT/Greece-Italy	3.778.786	5.517.539	7.879.395	14.316.815	14.603.151	14.895.214	15.193.118	76.184.018
Italia - Malta	1.470.258	2.146.776	3.065.733	5.570.418	5.681.827	5.795.463	5.911.373	29.641.848
IT -HR/Italy-Croatia	8.534.486	12.461.505	17.795.819	32.334.898	32.981.596	33.641.227	34.314.052	172.063.583
Italy-Albania- Montenegro	1.954.306	2.853.551	4.075.051	7.404.344	7.552.431	7.703.480	7.857.549	39.400.712
Italy-Tunisia	827.212	1.207.842	1.724.875	3.134.088	3.196.769	3.260.705	3.325.919	16.677.410
Mediterranean Sea Basin	3.217.185	4.697.525	6.708.364	12.189.057	12.432.839	1.268.150	12.935.125	53.448.245
Totale Cooperazione Transfrontaliera	43.923.625	64.134.441	91.588.047	166.414.939	169.743.239	161.724.758	176.600.864	874.129.913
Cooperazione Transnazionale								
Adriatic-Ionian	2.832.944	4.136.482	5.907.159	10.733.272	10.947.938	11.166.896	11.390.234	57.114.925
Alpine Space	2.087.198	3.047.591	4.352.153	7.907.837	8.065.994	8.227.314	8.391.860	42.079.947
Central Europe	1.902.302	2.777.619	3.966.615	7.207.317	7.351.463	7.498.492	7.648.462	38.352.270
Mediterranean	5.638.905	8.233.567	11.758.054	21.364.315	21.791.602	22.227.433	22.671.982	113.685.858
Totale Cooperazione Transnazionale	12.461.349	18.195.259	25.983.981	47.212.741	48.156.997	49.120.135	50.102.538	251.233.000
TOTALE Cooperazione territoriale europea	56.384.974	82.329.700	117.572.028	213.627.680	217.900.236	210.844.893	226.703.402	1.125.362.913

La Regione Veneto ed Programmi di cooperazione territoriale

Programmi di cooperazione transfrontaliera

- Italia – Austria – allocazione finanziaria € 54.885,487
- Italia – Slovenia – allocazione finanziaria € 66.025,235
- **Italia – Croazia – la Regione del Veneto sarà Autorità di Gestione – allocazione finanziaria € 172.063,583**

Programmi di cooperazione transnazionale

- Adriatic – Ionian – € 57.114,925
- Spazio Alpino – allocazione finanziaria € 42.079,947
- Central Europe – allocazione finanziaria € 38.352,270
- Mediterraneo – allocazione finanziaria € 113.685.858

Promuovere innovazione produttiva e sociale attraverso le città

Le città sono al centro sia del rilancio della produttività, sia del recupero di inclusione sociale.

La programmazione Comunitaria 2014-2020 ci offre l'opportunità di rimettere la città al centro della programmazione.

- Ridisegno e modernizzazione dei servizi urbani per tutti i residenti e gli utilizzatori delle città;
- Pratiche per l'inclusione sociale di segmenti di popolazione più fragile e per aree disagiate;
- Rafforzamento delle città come ambiente di potenziamento di filiere produttive globali.

La nuova programmazione europea: HORIZON2020

Raggruppa in un unico quadro tutti i finanziamenti europei per la ricerca e l'innovazione ed è suddiviso in **3 PILASTRI**:

1. **ECCELLENZA DELLA RICERCA DI BASE** per garantire il primato dell'Europa nel settore scientifico a livello mondiale;
2. **SFIDE SOCIALI** per affrontare le grandi sfide quali sicurezza alimentare, energia ed uso efficiente delle risorse;
3. **LEADERSHIP INDUSTRIALE** volto a sostenere la ricerca e l'innovazione dell'industria europea, con una forte attenzione alle tecnologie industriali e gli investimenti a favore delle PMI.

I finanziamenti H2020

Il programma prevede un **budget complessivo di 77 miliardi di euro**. Le azioni saranno finanziate con due tipologie di cofinanziamento o contributo alla spesa, in base al tipo di attività previsto per la misura indicata in ogni bando. I soggetti **no-profit ottengono sempre il 100% dei costi** sostenuti, mentre per tutti è previsto un **flat rate del 25% per i costi indiretti**:

TIPOLOGIA DI AZIONE	
RESEARCH and INNOVATION ACTIONS attività primariamente di ricerca e sviluppo	INNOVATION ACTIONS attività dimostrative, più vicine al mercato
100% costi diretti + 25% costi indiretti	70% dei costi diretti + 25% costi indiretti

Finanziamenti per il biennio 2014 -2015

Per 2014-2015 sono previsti finanziamenti per oltre **15 miliardi di euro**:

1. Excellent science

3 miliardi di euro, che includono **1,7 miliardi di euro** dal Consiglio Europeo della Ricerca per ricercatori di alto livello e **800 milioni di euro** per le borse di ricerca Marie Sklodowska-Curie per la mobilità dei giovani ricercatori

2. Industrial leadership

2,8 miliardi di euro per progetti innovativi realizzati nel quadro delle sette sfide della società, riconducibili a: sanità; agricoltura, ricerca marittima e bioeconomia; energia; trasporti; azione per **1,8 miliardi di euro** per sostenere la leadership industriale europea in settori come l'ICT, le nanotecnologie, la robotica, le biotecnologie e la ricerca spaziale

3. Societal challenge: il clima, ambiente, efficienza sotto il profilo delle risorse e materie prime; società riflessive; sicurezza.

Lo Strumento per le PMI

Lo strumento intende rivolgersi a **tutte le PMI** orientate all'internazionalizzazione e in grado di sviluppare un **progetto di eccellenza nel campo dell'innovazione, di dimensione europea e ad elevato impatto economico.**

E' previsto che solo le PMI possano partecipare al bando di finanziamento e che il supporto avvenga in **tre fasi**:

- **Fase 1 “Studio di fattibilità”**: somma forfettaria **50.000 euro** (durata 6 mesi) + 3 giorni di Coaching
- **Fase 2 “Innovazione”**: finanziamento tra **0,5 e 2,5 mln di euro** (durata 12/24 mesi) + 12 giorni di Coaching;
- **Fase 3 “Commercializzazione”**: nessun finanziamento diretto, possibili facilitazioni indirette comprese debt e equity facilities + supporto Enterprise Europe Network per innovazione e internazionalizzazione.

EUROSPORTELLLO VENETO

Via delle Industrie, 19/d

30175 Venezia

tel: +39 041 0999 411

fax: +39 041 0999 401

**[www.eurosportelloveneto](http://www.eurosportelloveneto.it)
.it**